

FAMILIEN-FREIZEIT

Ideen und Anregungen für Paderborner Familien





Mia, die Genießerin



Jonas, der Schlauberger



Felix, der Abenteurer

Das Drei-Hasen-Fenster im Kreuzgang des Doms, seit Jahrhunderten eines der Wahrzeichen Paderborns.



Michael Dreier - Bürgermeister

Liebe Paderborner Familien,

mit dieser neuen „Familien-Freizeit“-Broschüre möchte ich Sie bei der Planung von Aktivitäten in der Stadt Paderborn gerne unterstützen. Sie zeigt, wie attraktiv unsere Stadt ist und welche vielfältigen Möglichkeiten sich für junge Familien bieten.

Wer kennt die Situation nicht ... Sie sitzen am Sonntag beim gemeinsamen Frühstück und überlegen, was Sie heute unternehmen könnten. Das Wetter ist schön und es soll nach draußen gehen. Jetzt fragen Sie sich aber wohin? Ein Spaziergang, eine Fahrradtour, mit Inline-Skates oder doch mit dem Auto?

Zur Beantwortung dieser Fragestellungen hat das Bildungsbüro Kind & Ko in Zusammenarbeit mit dem Netzwerk „Kind & Familie“ diese praxisnahe Broschüre für Sie entwickelt. Sie gibt Ihnen wertvolle Anregungen und Tipps für interessante Ausflugsziele und Aktivitäten, die Sie als Eltern, Großeltern, Tante oder Onkel mit Kindern bis zu 10 Jahren machen können. Das Besondere ist, dass die aufgeführten Angebote kostenfrei sind. Außerdem sind attraktive Spielplätze näher beschrieben, einfache Spiel- und Bastelideen und leckere Rezepte finden Sie ebenso auf den folgenden Seiten.

Nutzen Sie die Broschüre als wichtigen Begleiter und folgen Sie den drei Hasen auf ihren Spuren: Die „Genießerin“, der „Schlauberger“ und der „Abenteuerlustige“ zeigen Ihnen auf jeder Seite, was Sie an einem Ausflugsziel erwartet und was besonders für Kinder geeignet ist. Zusätzlich verstecken sich auch noch „Wissens-Tipps“ auf den Seiten, so dass Sie beim Lesen noch mehr über Paderborn erfahren.

Ich hoffe, dass Sie unsere Stadt aktiv erkunden, Ihre Kinder, Enkelkinder, Nichten oder Neffen die Natur erleben oder zu Hause in gemütlicher Runde neue Rezepte oder Basteltipps ausprobieren. Mit diesen vielen Anregungen und Tipps für Ihre Familien-Freizeit macht es sicherlich Freude, einen freien Tag gemeinsam zu gestalten.

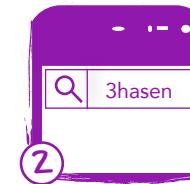
Zum Anschauen des Videos folgen Sie bitte der nebenstehenden Anleitung. Viel Spaß beim Lesen und Erkunden wünscht Ihnen

Michael Dreier

Persönliche Videoansprache des Bürgermeisters:



Laden Sie die kostenlose App „Wikitude“ auf ein mobiles Android- oder Apple-Gerät herunter.



Öffnen Sie Wikitude und geben Sie den Code „3hasen“ in die Suchleiste ein.



Scannen Sie die mit diesem Symbol gekennzeichneten Seiten, um weitere Informationen zu erhalten.

INHALTSVERZEICHNIS

Entdecken und Erleben:

6-7 Paderquellgebiet u. Paderwiesen
8-9 Riemekepark
10-11 Haxtergrund
12-13 Monte Scherbelino
14-15 Schloß- und Auenpark
16-17 Padersee
18-19 Fischteiche
20-21 Habichtsee
22-23 Lippesee
24-25 Seentour mit dem Rad
26-27 Stadtrundgang
28-29 Inlineskate-Tour

30-31 ... Kinder- u. Computerbibliothek
32-33 Barfußpfad Aatal
34-35 Steinhorster Becken
36-37 Tierpark Olderdissen

Spielplätze:

38-41 Übersicht einiger Spielplätze
42-43 Ahorn-Sportpark
44-45 Padersee

Eine Übersicht der Ausflugsziele und Spielplätze bietet eine Karte auf Seite 74/75.

Spiel- und Bastelspaß:

46-47 Bastelidee zum Einscannen
48-49 Kastanienraupe
50-51 Papierflieger
52-53 Erkundungsfernglas
54-55 Kartoffelstempel
56-57 Waldspaziergang
58-59 Winterexperimente

Küchenzauber:

60-61 Rezeptidee zum Einscannen
62-63 Leckere Waffeln
64-65 Frucht-Smoothie

66-67 Wraps selbstgerollt
68-69 Kinderpunsch
70-71 Obstigel
72-73 .. Fruchtpalme u. Mäuseplätzchen

„Auf geht's! Viel Spaß
beim Entdecken und
Spielen in Paderborn.“



Paderquellgebiet und Paderwiesen

1 2

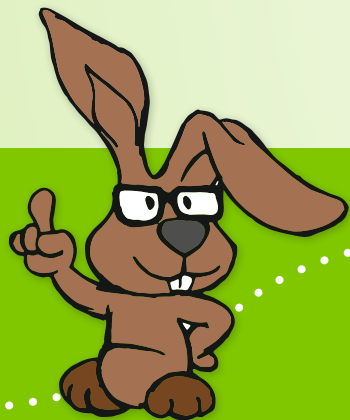
Entdecken und Erleben

Das Paderquellgebiet ist zu jeder Jahreszeit einen Besuch wert! Es liegt in unmittelbarer Nähe zum Stadtzentrum zwischen Abdinghof und Kisau.

Die schön gestalteten Wasserläufe laden zum Träumen ein. Umgeben von bunten Blumenbeeten finden Sie Rasenflächen, die zum Entspannen einladen.

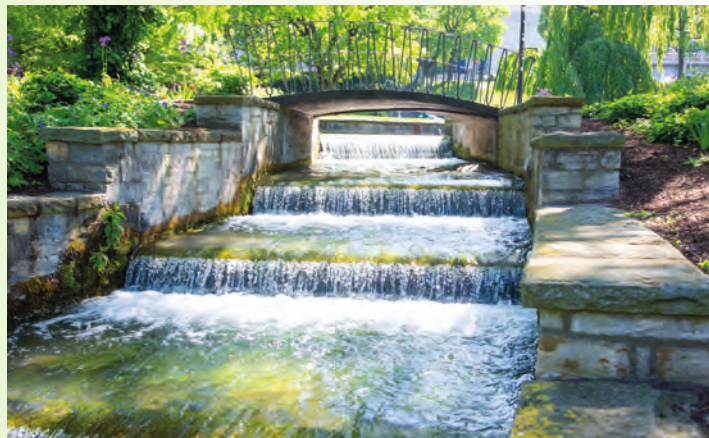
Der romantische Inselspitzweg (ab Kisau) führt am Maspornplatz entlang zu den Paderwiesen. Dort kommen im Sommer viele Paderborner – jung und alt – zusammen und genießen ihre freie Zeit.

Spielplatz-Info auf Seite 38.



Über 200 Quellen fördern pro Sekunde zwischen 3.000 und 9.000 Liter Wasser zutage.

Mit einer Länge von etwa 4 Kilometern ist die Pader Deutschlands kürzester Fluss.



Zentralstation



Mit Hilfe dieser Ziffern **1** **2** kannst du am Ende der Broschüre die Lage des vorgestellten Ausflugszieles ablesen.

Paderwiesen ↗



Schulstraße



Riemekepark

3

Entdecken und Erleben

Der Riemekepark liegt westlich der Kernstadt und ist von dort (z. B. ab Westerntor) auch zu Fuß schnell zu erreichen.

Der Park bietet neben einem großen Teich mit Wasservögeln ein weitläufiges Spielplatzgelände für große und kleine Kinder. Auch an heißen Tagen können sie im Schatten der großen Bäume spielen.

Für Wurf- und Ballspiele wurde eine eigene Fläche angelegt.

Spielplatz-Info auf Seite 38.



Im Park ist ein kleiner Lehrgarten, in dem du sehen kannst, wie heimische Gemüsesorten wachsen, bevor sie ins Supermarktregal kommen.



Schau mal, ob du diese Schildkröte im Park findest. Sie erwartet dich am Spielplatz.

Karotten

Kartoffeln

Tomaten

Zwiebeln



Haxtergrund

4

Entdecken und Erleben

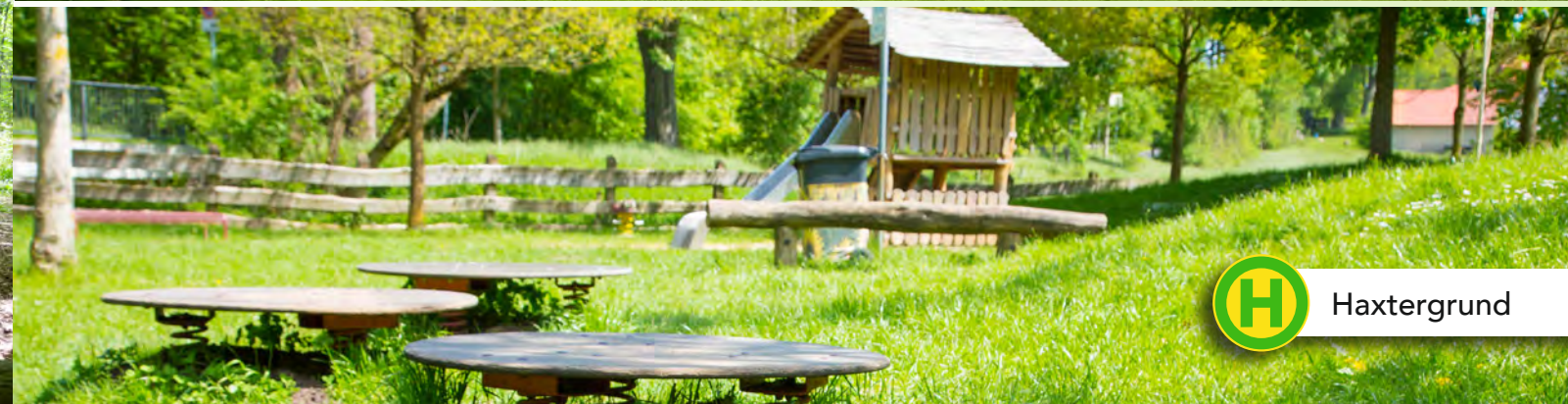
Der Haxtergrund im Süden Paderborns ist eine wunderschöne und weitläufige Naturlandschaft. Durch Wald und Wiesen führen zahlreiche Wege. Mit überwiegend festem Untergrund sind die meisten mit dem Kinderwagen passierbar.

Bringen Sie für die kleinen Wanderer ein Laufrad, Fahrrad oder Inlineskates mit. Packen Sie Getränke und etwas für den kleinen Hunger ein und genießen Sie ein paar Stunden an der frischen Luft.

Spielplatz-Info auf Seite 39.



Im Kapitel „Spiel- und Bastelspaß“ ab Seite 46 findest du einige Anregungen für unterwegs im Haxtergrund.



Haxtergrund

Mit dem Rad kannst du über den Pöhlweg prima zum Haxtergrund fahren. Oder auch mit dem Bus direkt bis zur Haltestelle „Haxtergrund“.



Monte Scherbelino

5

Entdecken und Erleben

Der Monte Scherbelino ist eine weitläufige Grünanlage, die sich am südlichen Stadtrand auf einer Anhöhe erstreckt. Von dort reicht der Blick über ganz Paderborn, manchmal sogar im Norden bis zum Teutoburger Wald.

Für Kinder sind einige Spielgeräte vorhanden. Zudem gibt es ausreichend große Grünflächen, die sich für Ballspiele oder etwa das Drachenfliegen anbieten.

Die angelegten Wege und der direkte Anschluss an eine idyllische Feldlandschaft laden zum Spazieren, Laufen und Radfahren ein.

Von der Bushaltestelle „Südring (Technologiepark)“ ist es nur ein kurzer Fußweg bis zum Monte Scherbelino.



Von hier aus kann man über die Feldwege einen ausgiebigen Spaziergang bis zum Haxtergrund unternehmen.



Südring (Technologiepark)



In diesem Park ist viel freie Rasenfläche. Bring einen Ball oder ein Wurfspiel mit.

Schloß- und Auenpark

6

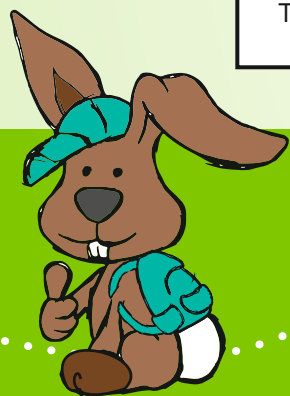
Entdecken und Erleben

Gönnen Sie sich einige Momente der Ruhe beim Spaziergang durchs Grüne, dem Gelände der Landesgartenschau 1994, während Ihre Kinder aus Rinde Schiffchen basteln und auf der Lippe um die Wette schippern (Rinde als Rumpf, ein Stock und ein Blatt für das Segel).

An heißen Tagen ist ein Besuch des Wasserspielplatzes (am Merschweg) sehr zu empfehlen. Schuhe aus und los! Staudämme bauen im Bach und anschließend den Hunger beim Familienpicknick auf den Wiesen stillen.

Planen Sie auch einen Abstecher in den schönen Barockgarten und zum Wasserschloss, der ehemaligen Residenz der Paderborner Fürstbischöfe, ein.

Spielplatz-Info auf Seite 40.



Der Pavillon „Auentreff“ in der Nähe des Spielplatzes an der Almeaue/Merschweg ist mit Tischen und Bänken ausgestattet. Er kann nach Voranmeldung für Feste und Freizeiten genutzt werden.

Dort sind 4 Tische mit jeweils 2 Bänken fest installiert.



Anmeldung und Reservierung:

Schloßpark und Lippesee Gesellschaft mbH
Telefon: 0 52 54 / 8 01 75



Mit dem Smartphone oder Tablet erfährst du,
wie du den Auentreff erreichst.



Auf diesem Piratenschiff kannst du am Seespielplatz auf Seefahrt gehen.

Padersee

7

Entdecken und Erleben

Sie erreichen den Padersee vom Domplatz über den natürlichen und verkehrsfreien Padersteinweg entlang der Paderwiesen mit dem Rad oder zu Fuß (Entfernung ca. 3 km).

Kindern wird hier ein großer und attraktiver Spielplatz mit vielen Klettermöglichkeiten geboten.

Nur 800 m entfernt befinden sich die Fischteiche.

Spielplatz-Info auf Seite 45.



Eine Wanderung um den See ist 1.300 m lang und dauert ca. 16 Minuten zu Fuß. Das sind 1.625 Erwachsenen- oder 3.250 Kinderschritte.



Scan

Scan das Spielplatzfoto und du kannst den Padersee aus der Luft betrachten.

Fischteiche

8

Entdecken und Erleben

Die Fischteiche, idyllisch im Grünen, liegen zwischen Paderborn und Schloß Neuhaus. Sie sind mit dem Fahrrad einfach und sicher über Radwege zu erreichen (ca. 4 km ab Dom). Wer abschalten und die Natur genießen möchte, ist hier richtig. Die Fischteiche werden durch einen artesischen Brunnen mit Untergrundwasser aus etwa 100 Metern Tiefe gespeist.

Neben vielen Tieren wie z. B. Schwänen begeistert ein toller, schattiger Spielplatz mit vielen Klettermöglichkeiten, Rutschen, Schaukeln und Drehsitzen. Ideal zur Abkühlung an warmen Tagen ist der Wasserlauf, der durch ein Kiesbett mit Staumöglichkeiten verläuft.

Fast in der Nachbarschaft (etwa 800 m) liegt der Padersee.

Spielplatz-Info auf Seite 39.



Die Fischteiche und der Spielplatz an der Dubelohstraße können zu jeder Tageszeit besucht werden. In der Nähe gibt es außerdem:

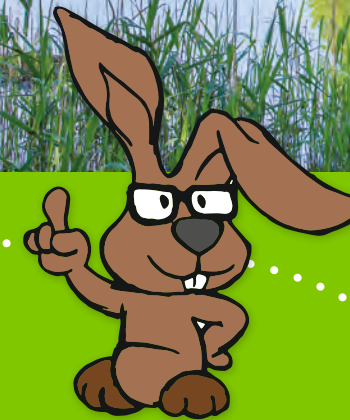
- einen Trimm-dich-Pfad mit weichem Untergrund (bis 23 Uhr beleuchtet)
- einen großen Spielplatz
- verschiedene kostenpflichtige Angebote



Eine Umrundung beträgt 970 m.
Das entspricht etwa 2.400 Kinderschritten.




Padersee



Wusstest du, dass Schwäne eine Flügelspannweite von bis zu 2,5 m erreichen?
Hier kannst du sie beobachten.



Habichtsweg 

Habichtsee

9

Entdecken und Erleben

Der Habichtsee entstand als Baggersee und wurde zum Erholungsgebiet ausgebaut. Er ist umrandet von schöner Natur mit Grünflächen und einem Kiefernwald. Ein wunderbarer Sandstrand entlang des Ufers an der Husarenstraße lädt zum Spielen ein.

Naturliebhaber gönnen sich einen Spaziergang oder eine Radfahrt auf dem Waldpfad, der um den gesamten See herumführt und eine beeindruckende Flora und Fauna bietet.

Ein möglicher Weg führt vom Domplatz aus über die Dubelohstraße zum Habichtsee (Entfernung ca. 6,4 km).



In unmittelbarer Nähe befinden sich:

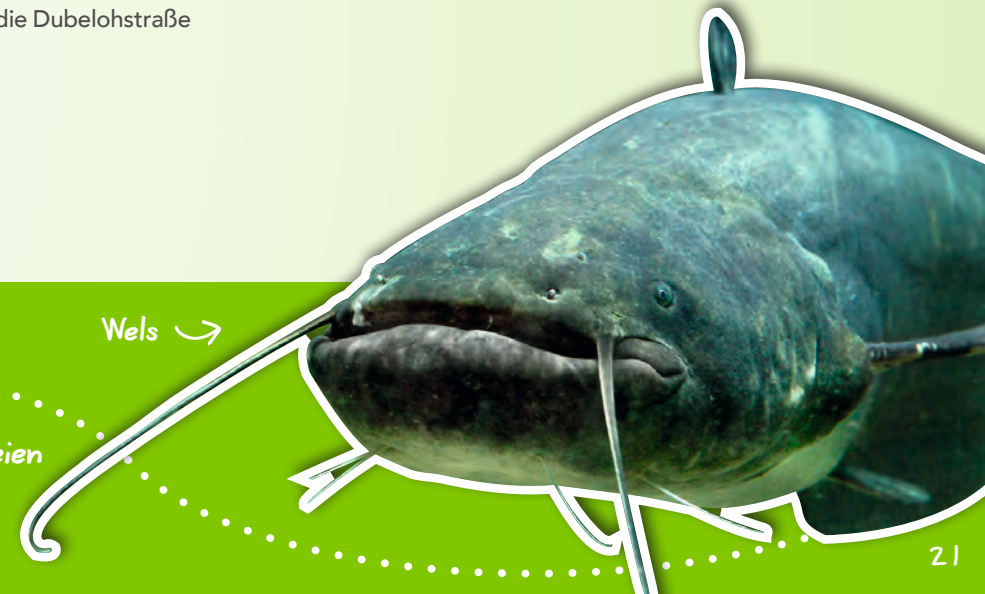
- ein Kinderspielplatz
- ein kleines Fußballfeld



Das Baden in diesem See ist nicht gestattet.



Hecht ←



Wels →

Hier sind Fische wie Karpfen, Welse, Schleien und Hechte zu Hause.

Lippesee

10

Entdecken und Erleben

Er ist der größte See in der Umgebung von Paderborn. Wer auf dem Rad, mit Inlineskates oder zu Fuß eine im Vergleich zu den anderen Seen längere Tour unternehmen möchte, sollte den Lippesee besuchen.

Für Autos gibt es viele Parkmöglichkeiten. Der Lippesee ist aber auch mit einer schönen Radtour über den Padersteinweg (Entfernung vom Domplatz ca. 8,8 km) gut zu erreichen.

Spielplatz-Info auf Seite 40.



In unmittelbarer Nähe befinden sich:

- ein Fahrradgeländeparcours
- Kinderspielplatzanlagen
- ein Beachvolleyballfeld
- ein Streetballfeld
- verschiedene kostenpflichtige Angebote



Sande Kirche



Die Strecke um den Lippesee herum ist etwa 6 km lang. Sie ist ideal für eine Radtour oder einen Ausflug auf Inlineskates.

Folgen Sie stets diesem Schild.



Seentour mit dem Rad

Entdecken und Erleben

Die Paderborner Seentour verläuft überwiegend auf Radwegen oder asphaltierten Feldwegen und enthält nur geringe Steigungen. Mit einer Länge von etwa 26 km ist sie recht kurz.

Die Seentour kann von jedem Punkt aus begonnen werden. Ein guter Startpunkt ist der Maspornplatz am Innenstadtring in der Nähe des Kinderspielplatzes. Fahren Sie die Route im Uhrzeigersinn, um sie besonders zu genießen.



Denk bitte an deinen Helm! Gute Fahrt!



Die Tour führt entlang folgender Standorte:

- 📍 Maspornplatz
- 📍 Fischteiche
- 📍 Talleseen
- 📍 Habichtsee
- 📍 Lippesee
- 📍 Schloß- und Außenpark
- 📍 Padersee
- 📍 Maspornplatz



Stadtrundgang

Entdecken und Erleben

Bei einem Spaziergang durch den Paderborner Stadtkern und die nahe Umgebung werden Ihnen viele historische Gebäude unterschiedlichster Stilepochen begegnen. Viele davon wurden nach den Bombenangriffen im Krieg, die Paderborn 1945 besonders stark zerstörten, originalgetreu rekonstruiert, einige wenige blieben erhalten.

Zu einer geradezu imposanten Sehenswürdigkeit zählt der Paderborner Dom. Durch den 92 m hohen Turm ist er fast von überall zu sehen. In der Krypta werden die Gebeine des heiligen Liborius, unseres Stadtpatrons, aufbewahrt. Im Kreuzgang befindet sich das berühmte Drei-Hasen-Fenster, eines der Wahrzeichen Paderborns.

An seiner Nordseite liegt die Bartholomäuskapelle, welche als die älteste Hallenkirche Deutschlands gilt und eine außergewöhnliche Akustik mit langem Hall bietet. Probieren Sie es aus!

Das historische Rathaus



Interessante Einblicke und weitere Informationen erhältst du unter www.zeitreise-paderborn.de



Der Hasen und der Löffel drei,
und doch hat jeder Hase zwei.





Inlineskate Tour



Entdecken und Erleben

Die 10 km lange Route führt vom östlichen Stadtrand Paderborns durch den „Sesker Bruch“, ein überwiegend flaches Gelände, und bietet gute Aussichten über die Landschaft. Start und Ziel ist der Parkplatz beim Friedhof „Auf dem Dören“.



Bring Schutzausrüstung, einen Snack für zwischendurch und etwas zu trinken mit.



Vom Parkplatz Richtung Gärtnerei

Geradeaus dem Rad-/Fußweg folgen, am Ende rechts in Dörenerholzweg biegen

Nach 600 m links

Vor dem Bahndamm bei der Schönstatt-Kapelle links

Bei Kreuzung rechts Dörenerholzweg folgen

Nächste Kreuzung erneut rechts in Belmer Weg

Fast am Ende (bei einem Bauernhof) scharf links dem Bücklerweg folgen

An Weggabelung rechts halten

Nach 1,5 km: Dritte Möglichkeit auf dem Bücklerweg links abbiegen und Dörenerholzweg folgen

Zwei Wegkreuzungen geradeaus überqueren

Rechts in den vom Hinweg bekannten Rad-/Fußweg einbiegen und zurück zum Parkplatz fahren

Kinder- und Computerbibliothek

12

Entdecken und Erleben

Die Kinder- und Computerbibliothek befindet sich in der Fußgängerzone der Innenstadt. Zwischen dem historischen Rathaus und der Rosenstraße ist sie über die Rathauspassage zu erreichen.

Das Angebot ist sehr umfangreich. Neben Büchern können Spiele, CDs, Filme und Lernprogramme für den PC ausgeliehen oder vor Ort genutzt werden.

Zusätzliche Veranstaltungen wie das Experimentarium, das Bilderbuchkino oder der Lesehasenclub locken das junge Publikum an.

Für Schülerinnen und Schüler mit einem gültigen Schülerausweis ist das Angebot kostenfrei.



Weitere Informationen:

www.stadtbibliothek-paderborn.de



In der Kinderbibliothek kannst du nach Herzenslust in Büchern stöbern, sie ausleihen und dann zu Hause lesen.



Barfußpfad Aatal

Entdecken und Erleben

Etwa 30 Autominuten von Paderborn entfernt liegt das Aatal in Bad Wünnenberg. Nehmen Sie Ihre Kinder mit und sensibilisieren Sie Ihre Sinne auf dem Barfußpfad. Hier geht es über Holzbohlen, Steinwege und Rindenmulchpfade, durch matschigen Lehm oder einen Bachlauf.

Verbinden Sie sich abwechselnd die Augen und führen einander durch den Parcours. Es wird der ganzen Familie gefallen! Packen Sie doch auch den Picknickkorb ein.



Außerdem in der Nähe:

- ein großer Spielplatz
- ein weitläufiges Wildgehege mit Rot-/Damwild
- Lamas und Auerochsen
- viele Rad- und Wanderwege
- ein 9 km langer Rundweg, der auch für Inlineskates geeignet ist
- verschiedene kostenpflichtige Angebote

Weitere Informationen unter:

www.paderborner-land.de/deu/ausflugsziele

Lamas spucken auf ihre Artgenossen, um ihren Rang in der Herde zu verteidigen oder aufdringliche Lamas auf Abstand zu halten. Auf Menschen spucken sie eigentlich nicht, es sei denn, sie wurden stark belästigt und geärgert. Übrigens sind sie erstaunlich treffsicher!



Lama

Steinhorster Becken

Entdecken und Erleben

Mit dem Auto fahren Sie über Delbrück nach Steinhorst (ca. 25 km). Das größte künstlich geschaffene Biotop in Nordrhein-Westfalen erstreckt sich auf einer Fläche von 82 Hektar entlang der Ems.

Hier ruhen sich seltene Vogelarten, darunter viele Zugvögel, aus oder suchen auf den Wasser- und Sumpfflächen sowie Inseln nach Nahrung. Von Beobachtungstürmen können die Tiere besonders gut entdeckt werden. Außerdem gibt es einen ausgedehnten Rundwanderweg, der teils über einen Deich führt.



← Der Kormoran ernährt sich von Fischen und ist ein sehr guter Jäger. Früher und in einigen Ländern auch heute noch nehmen ihn sogar Fischer mit ihren Booten mit. Er fängt die Fische und bringt sie den Fischern zum Boot.



Bring ein Fernglas mit!

Zwischen Oktober und März sind besonders viele Tiere dort. Zieh dich warm an und komm an einem sonnigen Tag. Dann macht es richtig Spaß!



Wenn du die Tiere beim Essen beobachtest, wirst auch du hungrig. Bring ein paar Snacks und Getränke mit!

Weitere Informationen unter:

www.paderborner-land.de/deu/ausflugsziele





Tierpark Olderdissen

Entdecken und Erleben

Auf dem weitläufigen Gelände des Tierparks gibt es viel zu entdecken, zu beobachten und zu erleben! Land-, Luft und Wassertiere können in sehr naturnahen Gehegen beobachtet werden.

Zu den Attraktionen zählen sicherlich zwei Bären und ein Streichelzoo für die Kleinen. Sie werden neben diesen auch auf viele weitere Tiere treffen, die sich in der Wildnis vom Menschen fernhalten.

Außerdem bietet der Tierpark fantastisch große Spielplatzanlagen und Eltern haben somit die Möglichkeit zu verschnauften, während ihre Kinder viel Spaß beim Klettern und Rutschen haben.

Von Paderborn sind es etwa 50 km mit dem Auto über die A33.



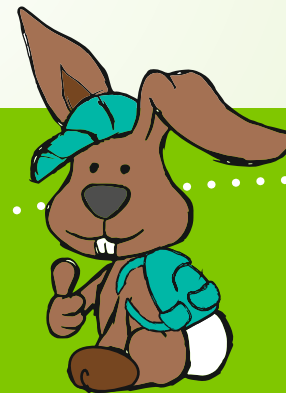
Nimm ausreichend Proviant und festes Schuhwerk mit. Die Wege im Wald trocknen nach Regenschauern recht langsam ab.

Anschrift: Dornberger Str. 149 a, 33619 Bielefeld

Weitere Informationen unter:
<https://www.bielefeld.de/de/un/tpo/>



Luchs



Biber



Spielplätze in Paderborn

13



Paderquellgebiet

- Anlage für Kinder von 3-12 Jahren
- barrierefrei

Lage: Zentrumsnah im Paderquellgebiet

14



Riemekepark

- Anlage für Kinder von 3-14 Jahren
- Bewegungsparcours und Kletterwand
- Freiflächen

Lage: In großer Parkanlage im Riemekeviertel

15



Maspernplatz

- Anlage für Kinder von 3-12 Jahren
- in der Nähe von Paderwiesen und Paderquellgebiet

Lage: Naturnah am Maspernplatz in der Innenstadt

16



Tausendquell

- Anlage für Kinder von 5-14 Jahren
- Freiflächen

Lage: In großer Parkanlage parallel zum Herbert-Schwiete-Ring

17



Kaukenberg

- Anlage für Kinder ab 6 Jahren
- Freiflächen

Lage: Großflächige Anlage im Mistelweg am Kaukenberg

18



Liethpark

- Anlage für Kinder von 3-14 Jahren
- Freiflächen

Lage: In großer Parkanlage im Goldgrund

19



Haxtergrund

- Anlage für Kinder bis 14 Jahre
- Freiflächen

Lage: Naturnah am Wald

20



An den Fischteichen

- Anlage für Kinder von 3-12 Jahren
- Integration eines Wasserlaufs zum Spielen

Lage: Dubelohstraße in der Stadtheide



Hier präsentieren wir Ihnen eine Auswahl besonders attraktiver Spielplätze. Die Lage der Anlagen können Sie anhand der Ziffern im Kartenausschnitt am Broschürenende einsehen.

Spielplätze in Paderborn

21



Merschweg

- Anlage für Kinder von 3-12 Jahren
- Wasserspielelemente

Lage: Im Schloß- und Auenpark in Schloß Neuhaus

23



Elser Heide

- Anlage für Kinder von 3-12 Jahren

Lage: In der Elser Heide in Elsen

22



Lippesee

- Anlagen für Kinder von 3-12 Jahren
- Fahrradgeländeparcours
- Beachvolleyballfeld
- Streetballfeld

Lage: Naturnah am See in Sande

24



Klusheide

- Anlage für Kinder von 3-12 Jahren
- Freiflächen

Lage: Klusheideweg in Marienloh



Ahorn-Sportpark

Spielplatz

Die Spiel- und Kletteranlagen im Außenbereich des Sportparkgeländes sind für alle Altersgruppen zugänglich.

Neben Klettern und Rutschen können Kinder und Erwachsene ihr Geschick auf einem Bewegungsparcours oder an Kletterwänden testen und trainieren.



 Auf dem Gelände des Ahorn-Sportparks an der Ahornallee wurde eine paradisiische Spielplatz- und Kletterlandschaft errichtet.



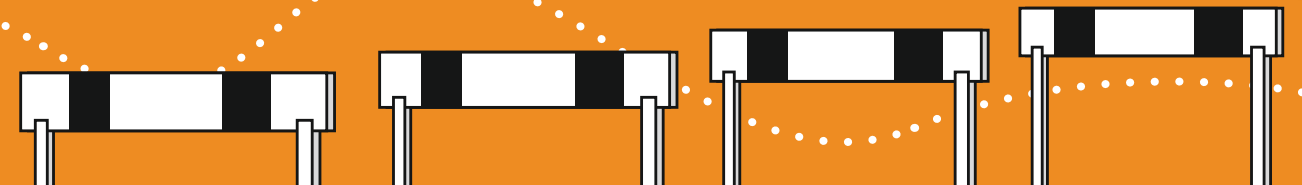
Kaninchen →



← Hase



Ein Hase springt bis zu 2 Meter hoch und ist bis zu 70 Kilometer pro Stunde schnell. Ein Kaninchen ist viel kleiner und langsamer. Dennoch können sie schnell Haken schlagen und lassen sich schwer fangen. Wie hoch und weit springst du?





Padersee

26

Spielplatz

An der naturnahen Spielplatzanlage direkt am Padersee vergeht die Zeit wie im Flug. Klettern auf dem Piratenschiff, Rutschen und Schaukeln, sogar eine Seilbahn und ein Bolzplatz mit Fußballtoren können dort genutzt werden.

Die Spielplatzanlage ist für Kinder im Alter von 3 bis 12 Jahren angelegt.



Es gibt viele tolle Spielplätze. Komm, wir klettern, schaukeln und rutschen.





Scanne dieses Bild, um dir eine weitere Spiel- oder Bastelidee anzuschauen.



..... Spiel- und Bastelideen

Freuen Sie sich auf tolle Spiel- und Bastelanregungen in diesem Kapitel.

Darüber hinaus haben wir auf der linken Seite etwas ganz Besonderes für Sie: Nehmen Sie ein Smartphone oder Tablet und schauen sich alle vier Monate eine neue Idee an. Jeweils in den Monaten März, Juli und November wird eine neue Spiel- und Bastelidee für Sie hinterlegt. Zum Abrufen des Inhaltes verwenden Sie bitte die im Vorwort dieser Broschüre genannte App „Wikitude“.

Viel Spaß!



Kastanienraupe

.....
Spiel- und Bastelspaß

Folge diesen fünf Schritten und bastle eine Kastanien-Raupe:

1. Bohre ein Loch in die einzelnen Kastanien.
2. Fädele nun die Schnur durch die Kastanien hindurch. Hinten etwas von der Schnur herausstehen lassen und einen dicken Knoten machen, damit die Kastanien nicht wieder herunterfallen. Wichtig ist, dass bei der vorderen Kastanie die helle Fläche als Gesicht nach vorn gerichtet ist.
3. Binde auch vorn einen dicken Knoten in die Schnur und schneide den Rest mit einer Schere ab. Der Knoten vorne wird die Nase der Raupe und kann rot angemalt werden.
4. Bohre für die Fühler rechts und links an der Oberseite der vorderen Kastanie jeweils ein kleines Loch. In dieses steckst du einen halbierten Zahnstocher.
5. Male für das Gesicht Augen und Mund auf die helle Fläche.

Fertig ist die Kastanienraupe!



Du benötigst:

- 8-12 große Kastanien (je nach Länge)
- einen Zahnstocher
- eine Schnur
- eine Nadel, in die sich die Schnur einfädeln lässt
- einen Handbohrer oder Kastanienbohrer
- rote und schwarze Filzstifte (am besten wasserfest)
- eine Schere



Eine Raupe frisst durchschnittlich eine Menge von 65 Weidenblättern, bevor sie sich verpuppt und zu einem schönen Schmetterling entwickelt.



Papierflieger

.....
 Spiel- und Bastelspaß

Folge den Schritten 1 bis 6 und im Handumdrehen hast du einen schnellen Papierflieger gebastelt:

1. Falte das Blatt längs in der Mitte und öffne es wieder. Führe nun an einer Seite die beiden oberen Ecken zur Mittellinie.
2. Falte das Dreieck und weitere 2 cm des Papiere nach unten.
3. Die neu entstandenen Ecken werden wieder zur Mittellinie geführt.
4. Nun kannst du das kleine überstehende Dreieck nach oben falten.
5. Drehe das Papier um und falte es in der Mitte. Achte darauf, dass das eben gefaltete kleine Dreieck außen ist.
6. Falte nun die Flügel so, dass sie direkt an der Spitze beginnen. Die Flügelkante soll dabei auf der unteren Kante des Fliegers liegen.

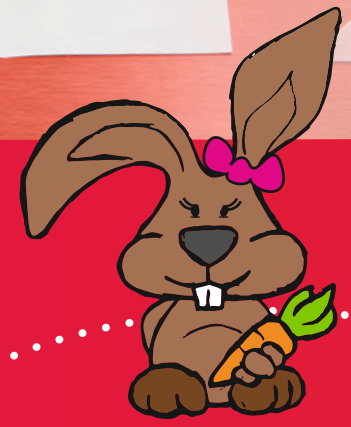
Jetzt kannst du mit dem ersten Testflug starten!



Du benötigst:

- ein Blatt Papier in der Größe DIN A4

Du kannst dir ganz viele unterschiedliche Flieger bauen. Nimm dir ein paar Buntstifte dazu und male jeden Flieger an, wie es dir gefällt.



Mit dem Flugzeug können wir weite Strecken fliegen, sogar um die ganze Erde herum. Aber wusstest du, dass die Sonne 109-mal größer ist als die Erde?



Erkundungsfernnglas

.....
Spiel- und Bastelspaß

Gehe mit deinem selbst gebasteltem Fernnglas auf Safari:

1. Male die Toilettenpapierrollen nach Lust und Laune an.
2. Klebe nach dem Trocknen die beiden Rollen zusammen, so dass du mit beiden Augen hindurchschauen kannst.
3. Nun legst du die Länge der Schnur fest, mit der du später das Fernnglas um deinen Hals hängst: Halte das Ende vor deiner Brust fest und führe die Schnur hinter deinem Kopf her. Bringe beide Enden auf gleicher Höhe vor deinem Oberkörper zusammen.
4. Jetzt hast du das Maß und kannst die Schnur an der richtigen Stelle mit der Schere von der Rolle trennen.
5. Befestige nun die Schnurenden an den zusammengeklebten Rollen. Lege sie dafür jeweils an die äußeren Seiten der Toilettenpapierrollen und klebe sie mit dem Klebeband fest.

Nun kann es losgehen!



Du benötigst:

- 2 Toilettenpapierrollen
- Pinsel
- Tusche oder Acrylfarbe
- Schere
- Klebeband
- Schnur



Bau dir ein Fernnglas und nimm es mit auf den nächsten Waldspaziergang, um die vielen Tiere zu entdecken.





Kartoffelstempel

.....
Spiel- und Bastelspaß

So gestaltest du einen Stempel:

1. Zeichne die Vorlage deines Stempelmotivs auf Papier (z. B. Stern, Herz, Blume ...) und schneide es aus.
2. Halbiere eine Kartoffel und drücke das ausgeschnittene Motiv auf die Kartoffel.
3. Schneide alles um das Motiv herum weg, so dass nur noch die Flächen stehen bleiben, die später als Stempelbild zu sehen sein sollen. Die austretende Flüssigkeit kannst du zwischendurch mit einem Papiertuch abtupfen, dann lässt es sich besser schneiden.

Schon ist dein Stempel fertig! Male die Fläche mit Farbe an oder verwende ein Stempelkissen.



*Ein kleiner Tipp:
Leicht schräge Schnitte, die von der Linie weg zeigen,
haben den Vorteil, dass nicht versehentlich zu viel von
dem Motiv abgeschnitten wird.*



Du benötigst:

- Kartoffeln (festkochend, roh)
- scharfes Messer
- Stift und Papier
- Farbe (Stempelkissen, Wasserfarbe)



Waldspaziergang

.....
Spiel- und Bastelspaß

Riechen und Fühlen

Nimm eine Tasche mit auf den Spaziergang. Dann sammelst du unterschiedliche Dinge wie Tannenzapfen, Steine, Zweige, Baumrinde oder Blätter und legst sie in deine Tasche. Zu Hause kannst du mit deinen Eltern und Freunden raten, was in dem Beutel ist. Es darf nur eine Hand zum Tasten in die Tasche geführt werden.

Schwere Füße

Man legt sich einen Stein auf den Fuß und versucht, diesen auf den anderen Fuß zu balancieren, ohne dass er herunterfällt. Mit mehreren Spielern kannst du einen Kreis machen und den Stein von Spieler zu Spieler reichen. Schafft ihr es einmal ganz herum?

Bäumchen wechsel dich

Dieses Spiel macht richtig Spaß, wenn viele Kinder mitmachen. Ein Kind ist Fänger, alle anderen suchen sich einen Baum. Auf Zuruf muss jeder schnell zu einem anderen Baum laufen. Dabei versucht der Fänger, ein Kind zu berühren. Gelingt es, ist das berührte Kind der neue Fänger.



↗
Bucheckern



↗
Eicheln



↖
Ahornblatt



↗
Tannenzapfen



Winterexperimente

Spiel- und Bastelspaß

Ist Schnee wirklich so sauber wie er aussieht?

1. Hol dir einige Schneeproben von verschiedenen Standorten ins Haus, z. B. aus dem Garten, vom Straßenrand oder aus dem Wald.
2. Nimm dir für jede Probe ein Gefäß und setze jeweils eine weiße Filtertüte ein.
3. Gib nun den Schnee in die Filtertüten und beobachte, was beim Schmelzen geschieht.

Sind die Filtertüten sauber?

Lösung:

Sicherlich bleiben einige Rückstände im Filter, denn Schnee ist niemals so sauber, wie es den Anschein hat.



Kann man Schnee einfrieren?

Mach den Test: Nimm einen Schneeball und lege ihn auf einen Teller oder ein geeignetes Gefäß. Dann stellst du ihn in das Eisfach.

Nach 1 bis 2 Stunden schaust du wieder nach. Was ist passiert?

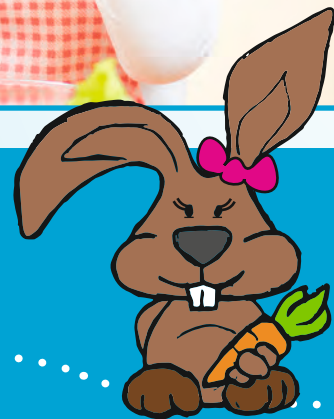


Im Eisfach wird Schnee zu Eis! Wusstest du das?





Scanne dieses Bild, um dir eine weitere Rezeptidee anzuschauen.



Küchenzauber

Freuen Sie sich auf tolle Rezepte in diesem Kapitel.

Darüber hinaus haben wir auf der linken Seite wieder etwas ganz Besonderes für Sie: Nehmen Sie ein Smartphone oder Tablet und schauen sich alle vier Monate ein neues Rezept an. Jeweils in den Monaten März, Juli und November wird ein neue Rezeptidee für Sie hinterlegt. Zum Abrufen des Inhaltes verwenden Sie bitte die im Vorwort dieser Broschüre genannte App „Wikitude“.

Viel Spaß!



Leckere Waffeln selbst gemacht

Küchenzauber

Leckere Waffeln kann man mit wenigen Zutaten schnell und einfach selber backen. Dabei können Kinder vieles selbst in die Hand nehmen.

So werden die Waffeln zubereitet:

1. Die Butter mit dem Zucker schaumig rühren.
2. Vanillezucker und Salz hinzugeben.
3. Nacheinander die Eier einrühren.
4. Mehl und Backpulver miteinander vermischen, anschließend mit der Buttermilch unter die Butter-Eiermasse rühren.
5. Nun den Teig in kleinen Portionen (z. B. mit einem Esslöffel) in das aufgeheizte und eingefettete Waffeleisen geben.

Direkt vor dem Servieren noch etwas Puderzucker über die Waffeln streuen oder warme eingelegte Kirschen mit Vanilleeis auf die Waffeln geben. **Guten Appetit!**



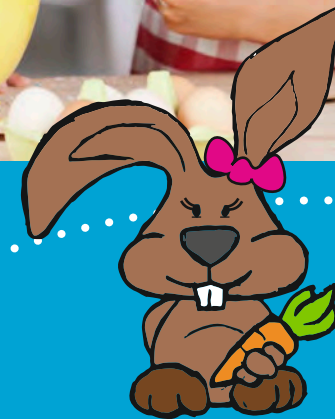
Du benötigst folgende Zutaten:

- 250 g Margarine oder Butter
- 100 g Zucker
- 2 Päckchen Vanillezucker
- ½ Prise Salz
- 8 Eier
- 500 g Mehl
- 1 Päckchen Backpulver
- 400 - 500 ml Buttermilch
- Mama, Papa oder jemanden, der dir hilft

Außerdem brauchst du ein Waffeleisen und eine Schüssel für den Teig.



Übrigens: Das Waffeleisen wurde schon vor über 140 Jahren erfunden.





Apfel-Bananen-Erdbeer-Smoothie

Küchenzauber

Zubereitung eines köstlichen Smoothies:

1. Äpfel schälen, entkernen und in Stücke schneiden.
2. Ebenso Bananen schälen und in Stücke schneiden.
3. Frische Erdbeeren waschen und das Grün herausschneiden (oder gefrorene Erdbeeren auftauen lassen).
4. Orangen auspressen, es wird nur der Saft benötigt.
5. Alle Zutaten in einen Mixer geben und fein pürieren.
6. Sollte der Smoothie zu fest sein, einfach etwas Apfelsaft dazu geben und noch einmal mixen.

In Gläsern mit einem Strohhalm servieren und den gesunden Drink genießen!



Du benötigst folgende Zutaten:

- 5 - 6 Äpfel
- 2 - 3 Bananen
- 250 g Erdbeeren (im Sommer frisch, im Winter tiefgekühlt)
- 4 Orangen
- evtl. Apfelsaft
- Mixer oder Pürierstab

Erdbeeren sind Rosengewächse und keine Beeren. Sie sind Sammelnussfrüchte und näher verwandt mit Hagebutten als mit Himbeeren oder Heidelbeeren. Die kleinen gelben Körnchen sind die Nussfrüchte.



Wraps zum selberrollen

Küchenzauber

Die leckeren Wraps sind kinderleicht zubereitet. Viel Spaß beim Ausprobieren!

1. Beide Päckchen Frischkäse mit dem Becher Schmand glattrühren.
2. Die Frischkäse-Schmand-Masse auf die Wraps streichen.
3. Dann jeweils 1 Scheibe Kochschinken, 1 Scheibe Käse und 2 Scheiben Gurken auf die Wraps legen.
4. Wraps zusammenrollen und in mundgerechte Stücke schneiden.

Fertig!



Du benötigst folgende Zutaten:

- 8 Wraps (fertig aus der Packung)
- 1 Packung Frischkäse Natur
- 1 Packung Frischkäse Kräuter
- 1 Becher Schmand
- 8 Scheiben Kochschinken
- 8 Scheiben Käse
- 16 Scheiben Salatgurke



Bring beim nächsten Einkauf alle Zutaten mit. Dann sind die Wraps in kurzer Zeit schnell zubereitet.

Kinderpunsch für kalte Tage

Küchenzauber

Wenn es draußen frostig ist, schmeckt ein warmer Kinderpunsch richtig gut. Noch besser schmeckt er selbst gemacht:

1. Das Wasser in einem Topf zum Kochen bringen und die Teebeutel 10 Minuten darin ziehen lassen.
2. Nelken, Zimt, Vanillezucker, Apfel- und Orangensaft hinzugeben.
3. Alle Zutaten eine halbe Stunde lang ziehen lassen.
4. Abschließend den Punsch abseihen, denn die Nelken sind nicht zum Verzehr gedacht.

Je nach Geschmack mit Honig abschmecken.
Fertig ist der Kinderpunsch! In Tassen füllen und genießen.

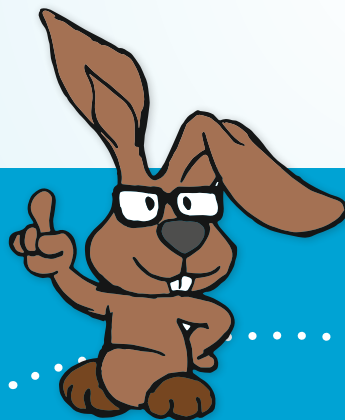


Du benötigst folgende Zutaten:

- 1 Liter Wasser
- 5 Teebeutel Früchtetee (z. B. mit weihnachtlichem Geschmack)
- 250 ml Apfelsaft
- 250 ml Orangensaft
- 3 Nelken
- 1 Teelöffel Zimt
- 1 Päckchen Vanillezucker
- Honig zum Süßen



Nimm den leckeren Kinderpunsch mit auf einen Schneespaziergang.



Abgefüllt in eine Thermosflasche bleibt der Kinderpunsch schön warm, bis du eine Pause machst, um ihn zu genießen.



Obstigel

Küchenzauber

Zubereitung:

1. Die Orange einmal abwaschen, da dort die anderen Obstteile draufgesteckt werden.
2. Dann die Weintrauben waschen und abtropfen lassen.
3. Orange an einer Längsseite leicht abschneiden, damit diese auf dem Teller einen festen Stand hat.
4. Vorne 1/3 der Orange für das Gesicht des Igel frei lassen.
5. Nun immer eine rote und grüne Weintraube auf einen Zahnstocher stecken und in die Orange pieksen – bis der Igel vollgepackt ist mit den Weintrauben.
6. Für die Augen zwei Scheiben von einer Möhre und als Nase eine rote Weintraube jeweils mit Zahnstochern in die Orange stecken.

Fertig ist der Obstigel!



Du benötigst folgende Zutaten:

- Orange
- grüne und rote Weintrauben
- Möhre
- Zahnstocher
- weitere Zutaten nach Belieben



Deiner Fantasie sind keine Grenzen gesetzt. Gestalte den Igel so, wie er dir gefällt. Dabei können auch andere Obstsorten – ganz nach deinem Geschmack – verwendet werden.



Hast du eine Idee, wie viele Stacheln ein ausgewachsener Igel hat?
Es sind etwa 8.000 Stück!

Fruchtpalme

Küchenzauber

Zubereitung eines leckeren Fruchttellers:

1. Das Obst schälen oder pellen.
2. Die Banane halbieren und in kleine Stücke schneiden. Die Stücke werden als Stamm der Palme aneinandergereiht auf dem Teller platziert.
3. Die Kiwi längs halbieren und jeweils in 8 Stücke schneiden. Diese sind die Palmenzweige und werden auf dem Teller über den Bananenstücken angerichtet.
4. Die Mandarinen voneinander trennen und die einzelnen Stücke als Sand unter die Palme legen.

Nun kann ein Foto von den Obstpalmen gemacht werden und dann heißt es: Viel Spaß beim Essen!

Palmen sind fantastische Pflanzen. An ihnen wachsen leckere Kokosnüsse, die man essen und deren Fruchtsaft man trinken kann. Außerdem können aus Palmen ganze Hütten gebaut werden.



Für 2 Palmen brauchst du:
1 Banane, 1 Kiwi, 1 Mandarine



Süße Mäuseplätzchen

Küchenzauber

Backe eine lustige Mäusefamilie:

1. Quark, Milch, Öl, Ei, Zucker und Vanillezucker miteinander verrühren.
2. Backpulver, Mehl und Mandeln vermischen und zu den übrigen Zutaten geben.
3. Alles zu einem glatten Teig verkneten.
4. Zehn Mäuse formen und als Schwanz eine dünne Teigrolle anbringen.
5. Eigelb mit etwas Milch verrühren und jede Maus damit bestreichen.
6. Jeweils zwei Mandeln als Ohren seitlich in die Mäuse stecken.
7. Für die Augen zwei Rosinen in den Teig drücken.
8. Spaghetti in kurze Stücke zerbrechen und als Barthaare in die Spitze der Maus stecken.
9. Die Mäuse im vorgeheizten Backofen bei 200 °C ca. 20 Minuten backen. **Lass es dir schmecken!**



Du benötigst folgende Zutaten:

- 125 g Magerquark
- 4 Esslöffel Milch
- 4 Esslöffel Öl
- 1 Ei
- 50 g Zucker
- 1 Päckchen Vanillezucker
- 250 g Mehl
- 1 Päckchen Backpulver
- 150 g gemahlene Mandeln
- 1 Eigelb
- Mandeln für die Ohren
- Rosinen für die Augen
- einige Spaghetti für die Barthaare



Herausgeber:

Bildungsbüro Kind & Ko der Stadt Paderborn
Gebäudeteil D, Am Hoppenhof 33, 33104 Paderborn

Ideengeber: Netzwerk „Kind & Familie“, Bildungsbüro Kind & Ko

Telefon: 05251 88-1576

E-Mail: kindundko@paderborn.de

Web: www.kindundko-paderborn.de

Design u. Umsetzung: RLS jakobsmeier GmbH, www.rls.de

Bildnachweis: C. Ulrich (S. 2), Stadt Paderborn (S. 3), K. H. Schäfer (S. 15.1, 20),
R. Rohlf (S. 24), Stadtarchiv Paderborn/Stuttgarter Luftbild Elsässer (S. 27.2),
G. Lakmann (S. 35), J. Johannes u. G. Paetzer (S. 36),
RLS jakobsmeier GmbH (S. 6-13, 15.2+3, 16-19, 22-23, 30-31, 38-45)

Stand: Juni 2015

